

Overzicht dashboard + verlichting

1. Lichtschakelaar (zie onder)
2. Luchtrooster
3. Hendel voor:
 - knipperlichten/grootlicht
 - snelheidsregelsysteem (cruise control)
4. Instrumentenpaneel:
 - instrumenten
 - waarschuwings- en controlelampjes
5. Claxon / bestuurdersairbag
6. Hendel voor:
 - ruitenwissers/-sproeiers
 - achterrautensproeier/ -wisser
 - bestuurdersinformatiesysteem (voor weergave op display van bijv. rijsnelheid, gemiddelde snelheid, actieradius enz.)
7. Display en bediening radio, navigatie enz.

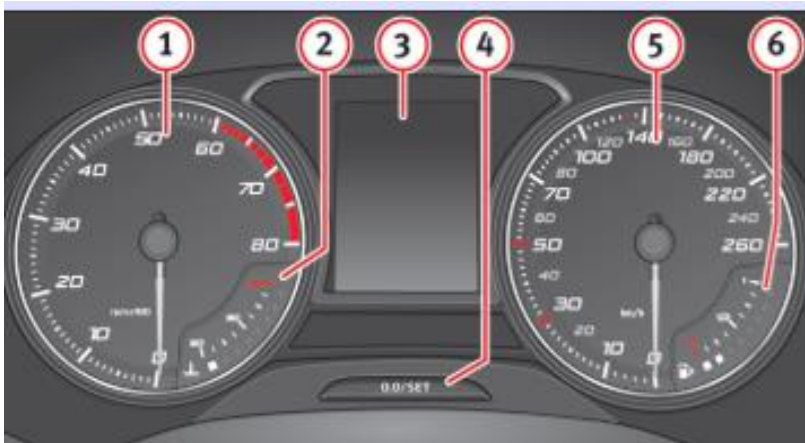
Voor 8 en 9 zie middenconsole

8. O.a. alarmverlichting
9. Climatronic

10. Stuur- en contactslot
11. Hendel voor instelling stuurkolom
12. Zekeringkast

Verlichting:

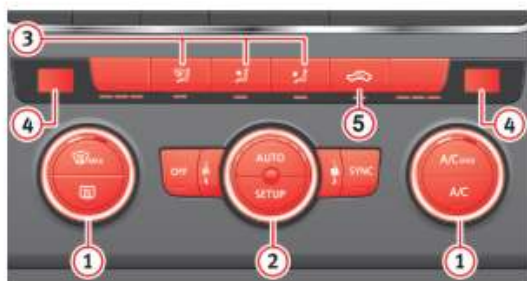
13. Licht uit of dagrijverlichting ontstoken
14. Automatische regeling van het dimlicht en daglicht.
15. Stadslicht aan
16. Dimlicht aan
17. Instrumenten- en schakelaarverlichting
18. Lichtbundel-hoogteverstelling
19. Mistlicht voor
20. Mistlicht achter



Dashboard: instrumentenpaneel

1. Toerenteller
2. Koelvloeistoftemperatuur
3. Display
4. Knop om dagteller op nul te zetten
5. Snelheidsmeter
6. Brandstofmeter





1



Ontwasemingsfunctie. De aangezogen buitenlucht wordt naar de voorruit geleid en de circulatiefunctie wordt automatisch uitgeschakeld. Ventilator draait op optimaal vermogen.



Achterraaitverwarming. Werkt alleen als de motor draait. Uitzetten wanneer zicht door achterraam weer vrij is -> stroomvreter! (=meer brandstofverbruik). Wordt na 10 minuten automatisch uitgeschakeld.

A/C

Airconditioning aan/uit zetten.

A/C MAX

Knop voor maximale koelwerking. Luchtcirculatie en airco worden automatisch ingeschakeld en de luchtverdeling automatisch op "bovenlichaam" gezet.

2

SYNC

Temperatuurinstellingen van passagierszijde hetzelfde als bestuurderszijde. Werkt als controlelampje brandt. Met knop of temperatuurregelaar temperatuur aan passagierszijde wijzigen.

AUTO

Automatische regeling van temperatuur, ventilatie en luchtverdeling.

SETUP

Opent het bedieningsmenu van de klimaatregeling in het Easy Connect-systeem.

3



Luchtverdeling naar boven.



Luchtverdeling naar bovenlichaam.



Luchtverdeling naar voetenruimte

4

Geen afbeelding

Weergave van de gekozen temperatuur voor de linker- en rechterzijde van de auto.

5



Circulatiefunctie. Deze functie zorgt er voor dat er geen buitenlucht in het interieur komt. Daarom ook maar kort gebruiken!

Toe te passen bij:

- zeer hoge buitentemperaturen om het interieur sneller af te koelen.
- bij het rijden door een tunnel om uitlaatgassen buiten de auto te houden.



1



Start-stop systeem uitgeschakeld

2



Parkeerhulp staat aan

3

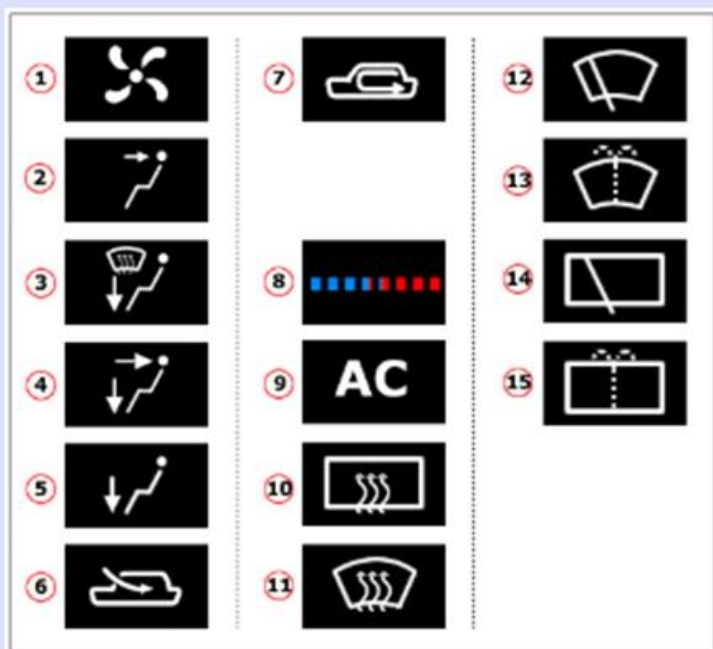


Alarmverlichting

4

PASSENGER AIR BAG Geeft aan of de passagiers airbag aan of uit staat. De knop om de passagiers airbag uit te zetten zit in het dashboardkastje





Algemene symbolen op hendels en/of knoppen

Luchtcirculatie

1. Aanjager. Meestal 4 standen.
2. Luchtverdelingsknop. De afbeelding geeft aan waar de luchtvoorziening op gericht wordt.
3. Idem
4. Idem
5. Idem
6. *Verse lucht circulatie*; verse lucht wordt van buiten aangevoerd
7. *Verse lucht circulatie*; er wordt GEEN verse lucht van buiten aangevoerd. TIJDELIJK te gebruiken in bijvoorbeeld een tunnel om uitlaatgassen van andere auto's buiten de auto te houden. Niet vergeten om daarna in vorige stand (nr.7) terug te zetten.

Temperatuurregeling

8. Verwarming
9. Airconditioning. Koele lucht voor de warme dagen en/of het snel ontwasemen van het voorruit.
10. Achterruitverwarming.
11. Voorruitverwarming

Ruitenwisser

12. Ruitenwisser voor. Meestal 3 standen:
 - interval
 - normaal
 - snel
13. Ruitensproeier voor.
14. Ruitenwisser achter. Meestal op een 'hatchback' model auto (een auto zonder een 'kont').
15. Ruitensproeier achter.

De symbolen zien er natuurlijk per automerk niet exact hetzelfde uit, maar de betekenis blijft vanzelfsprekend hetzelfde.

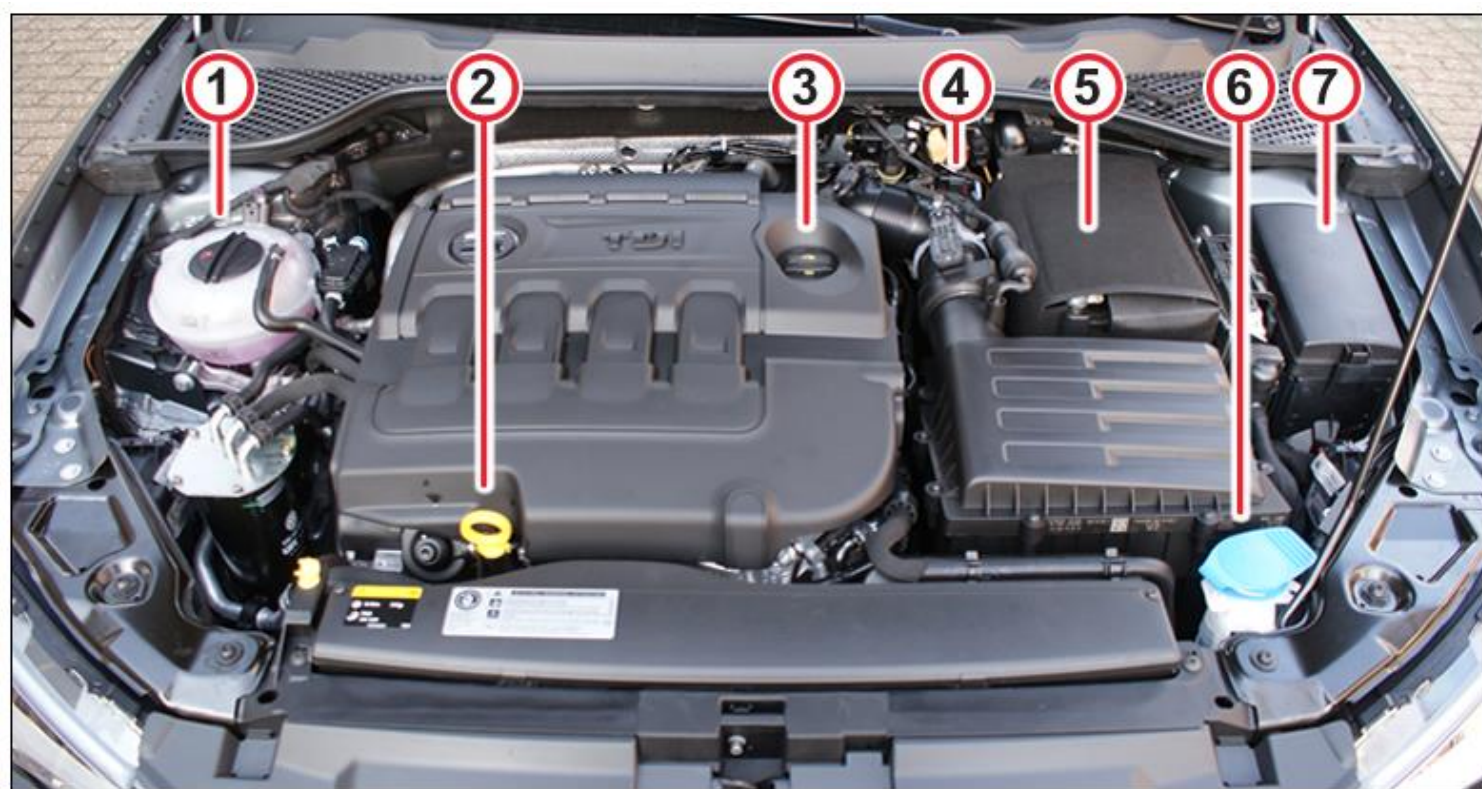
Als voorbeeld nemen we even het symbool voor "luchtcirculatie in de auto".





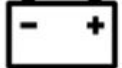

- 1.
- 2.

Toegegeven, het eerste symbool ziet er wat ouderwets uit, maar de basis blijft hetzelfde; een autosymbool met een pijl er in.



Nr	Symbol en kleur	Betekenis lampjes	Hoe te handelen bij de waarschuwingslampjes
1		Bandenspanning laag of storing in controlelampje bandenspanning	Bandenspanning controleren en zo nodig vullen
2		<i>licht op of knippert:</i> Niet verder rijden! Storing in stuurinrichting	Garage/ANWB bellen
3		Springt aan: voorgloeien dieselmotor Knippert: storing in dieselmotormanagement	Bij knipperen garage/ANWB bellen
4		Brandt of knippert: storing in uitlaatgascontrolesysteem	Garage/ANWB bellen
5		Springt aan: storing ESC of systeem uitgeschakeld Knippert: ESC of ASR geactiveerd	
6		Storing in ABS of ABS werkt niet	Garage/ANWB bellen
7		Bestuurder of passagier gordel niet om	
8		Storing in systeem van airbags en gordelspanners	Garage/ANWB bellen
9		ASR handmatig buiten werking gesteld	
10		Grootlicht (grootlichtsignaal →seinen) in werking gesteld	
11		Remvloeistofpeil te laag of storing het remsysteem	Niveau controleren en garage/ANWB bellen
12		Parkeerrem ingeschakeld	Handrem naar beneden
13		ROOD/GEEL Algemeen waarschuwingslampje: Geeft aan dat er een controlelampje op het dashboard of het display brandt.	
14		Springt aan: snelheidsbegrenzer (cruisecontrol) aan Knippert: ingestelde snelheid in begrenzer overschreden	
15		Rijstrookassistent (Lane Assist) ingeschakeld	
16		Remblokken voor versleten	Afspraak maken met garage om remblokken te vervangen
17		Brandstoftank bijna leeg	Ehhh... tanken
18		Mistachterlicht aan	Uitzetten als het zicht bij mist meer dan 50 meter is



Nr	Onderdeel	Symbol	Bijzonderheden
1	Koelvloeistofreservoir		Bijvullen tot maximum. Bij kokende motor eerst de motor laten afkoelen voordat je de dop losdraait. Systeem staat onder druk, waardoor de ontsnappende hete lucht voor verwondingen kan zorgen. Denk maar aan een fluitketel waar je de dop vanaf haalt als het water kookt.
2	Olie peilstok		Zie olie peilen
3	Olie bijvullen		Zie olie peilen
4	Remvloeistofreservoir		Controleer ook hier weer of het peil tussen max. en min. staat. Bij een te laag peil kun je het systeem maar beter laten nakijken en laten bijvullen door de garage.
5	Accu		De meeste moderne accu's zijn onderhoudsvrij. Wat je wel kunt doen is af en toe controleren of de polen niet geoxideerd zijn (roest). Goed insmeren met zuurvrije vaseline voorkomt dit. De hoofdfunctie van de accu is overigens het starten van de auto. Tijdens het rijden zorgt de dynamo voor de stroomvoorziening.
6	Ruitensproeiervloeistofreservoir		Bijvullen met ruitenswisservloeistof. Een goedkoop alternatief is water met spiritus, maar spiritus kan de levensduur van de ruitenswisserrubbers verkorten. En ruitenswisservloeistof bevat naast een schoonmaakmiddel ook nog anti-kalk.
7	Zekeringenkast	geen symbool	Dit zijn niet-metalen zekeringen. Deze zitten meestal niet in dat handige doosje waar ook de reservelampjes in zitten dus kun je ze ook niet ter plekke vervangen.



Nr	Aandachtspunt	Controleren
1	Voorruit	De voorruit moet schoon en heel zijn. Er mag een barst in de voorruit zitten, maar deze barst mag geen vertakkingen hebben en/of in het gezichtsveld lopen. De voorruit moet ook voldoende licht doorlaten. Tip: als je een pit in de ruit hebt als gevolg van bijvoorbeeld steenslag is het vaak nog mogelijk om dit te laten repareren zonder de ruit te vervangen. Je moet de reparatie dan wel zo snel mogelijk laten uitvoeren.
2	Ruitenwissers	De ruitenwisserbladen moeten heel zijn; het rubber mag dus niet los van de bevestiging komen en verder mogen de rubbers niet uitgedroogd zijn.
3	Zijramen + achterraam	Alle ramen rondom moeten heel en schoon zijn. Ook mogen objecten (stickers, poppetjes e.d.) het zicht niet belemmeren. Het raam aan de bestuurder- en bijrijderkant moet voldoende licht doorlaten. De achterramen en achterruit hebben deze verplichting niet
4	Spiegels	De verplichte spiegels moeten aanwezig zijn en schoon. Het glas mag niet verveerd zijn. De linkerbuitenspiegel is verplicht evenals een binnenspiegel of een rechterbuitenspiegel. Dit betekent dat je of een binnenspiegel moet hebben, of een rechterbuitenspiegel. Alledrie is natuurlijk het beste.
5	Koplampen en achterlichten	De kappen op de lampen mogen niet beschadigd zijn. Het gevaar bestaat dat er anders vocht binnen kan dringen wat voor sluiting kan zorgen. Een barst in een kap zorgt ook voor een verkeerde spreiding van het licht.
6	Kentekenplaat	De kentekenplaten moeten aanwezig zijn en goed vastzitten. Verder moet de kentekenplaat goed leesbaar zijn.
7	Banden	Controleren van banden: - Bandenspanning. Een goede bandenspanning zorgt voor een betere wegligging, een meer comfortabel rijgedrag en minder brandstofverbruik. De gemiddelde druk in een autoband ligt tussen de 2.0 en 2.2 bar. Kijk voor de juiste bandenspanning in het instructieboekje van de auto. Afhankelijk van hoeveel er met een auto gereden wordt is het raadzaam om ongeveer 1 keer per 2 weken de bandenspanning te controleren. - Profiel. De minimale wettelijke profieldiepte van een band is 1.6 mm. Bij 2.0 mm is het echter al verstandig om de band te vervangen. - Wangen. Met de wang van een band wordt de zijkant bedoeld. Deze mag niet te veel uitgedroogd (droogtescheurtjes) of beschadigd zijn en geen uitstulpingen vertonen. Een uitstulping betekent dat de band van binnenuit beschadigd is. Deze beschadiging kan voor een klapband zorgen. - Ventieldop. Controleer of er een ventieldop op het ventiel zit. Deze ventieldop voorkomt dat zand of andere onrechtmatigheden in het ventiel kunnen komen waardoor de band langzaam leeg zou kunnen lopen.